



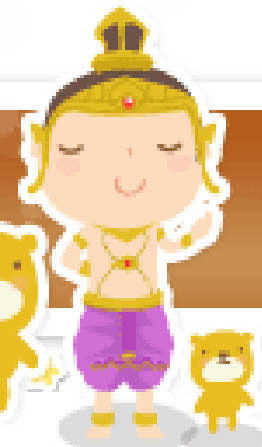
โครงการประกวด ดอช มหาลักษณีย์



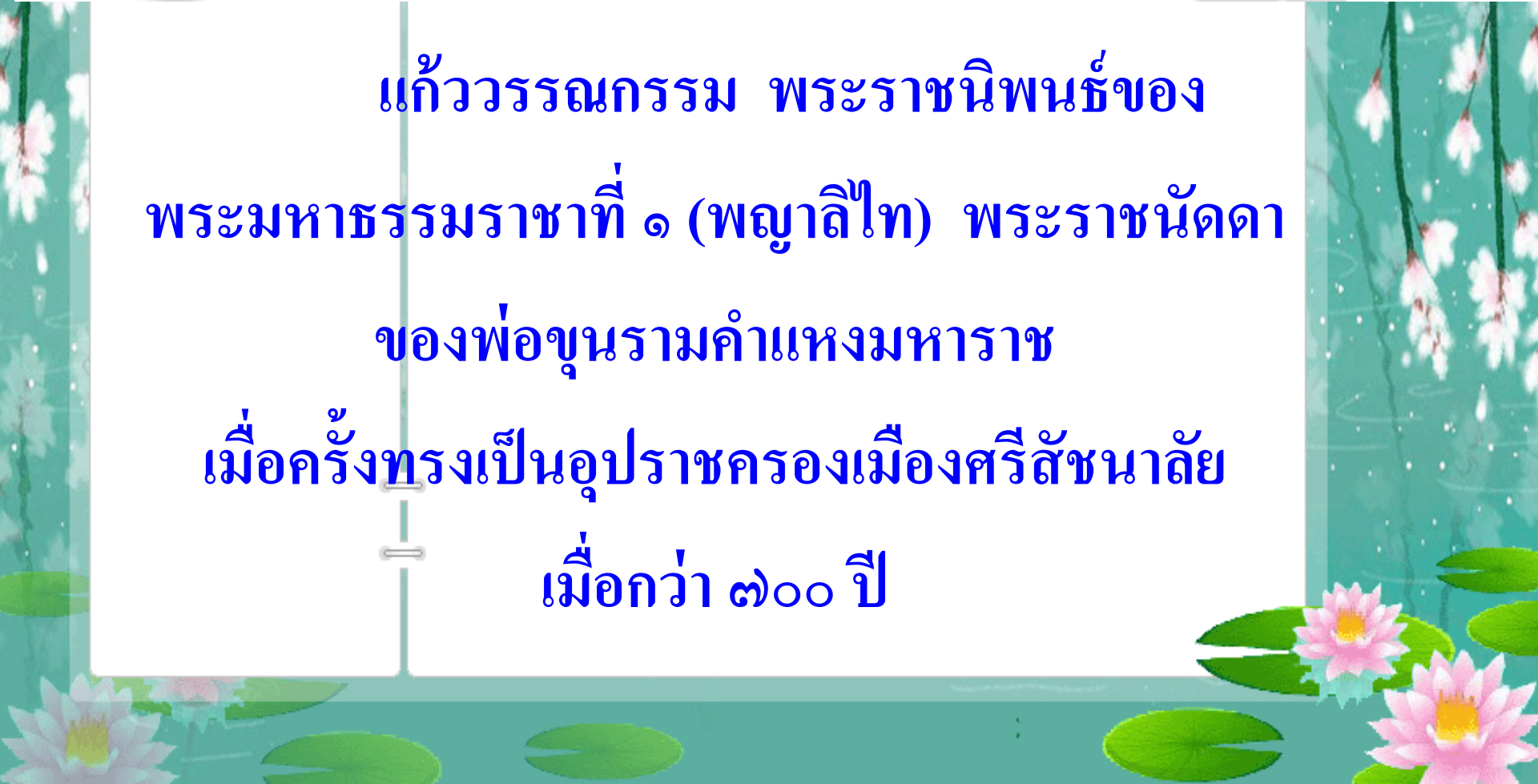
สื่อการสอนประกอบ
วิชาภาษาไทย ท ๓๓๑๐๑
อ.กฤษณา ครูฑฑกะ



ไตรภูมิพระร่วง ตอน มหาสัตว์ภูมิ

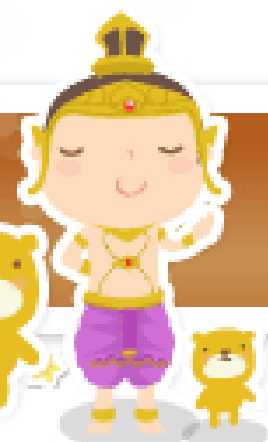


แก้วรรณกรรม พระราชนิพนธ์ของ
พระมหาธรรมราชาที่ ๑ (พญาสีไท่) พระราชนัดดา
ของพ่อขุนรามคำแหงมหาราช
เมื่อครั้งทรงเป็นอุปราชครองเมืองศรีสัตนาลัย
เมื่อกว่า ๗๐๐ ปี





ไตรภูมิพระร่วง ตอน มนุสสภูมิ



ไตรภูมิพระร่วง

ตอน มนุสสภูมิ



ไตรภูมิพรรษา ตอน สามภูมิ

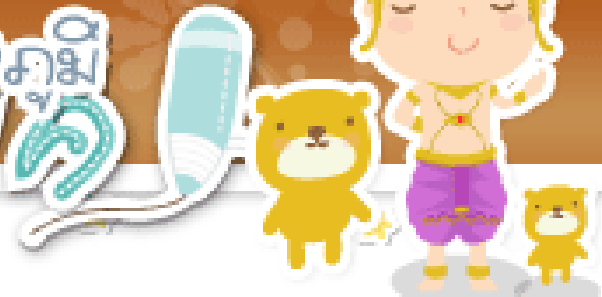


ไตรภูมิ คือ อะไร

เดิม เรียก เทภูมิกถา คือ เรื่องราว
ของสามโลก หรือ สามภูมิ ได้แก่



โครงการประกวดออกแบบผลิตภัณฑ์



กามภุมิ

รูปภุมิ

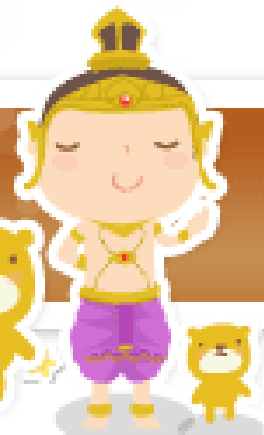
อรุภุมิ





ไตรภูมิพระร่วง ตอนที่ ๗ อสงไขยภูมิ

อสงไขยภูมิ



อี...อี...อี...อี



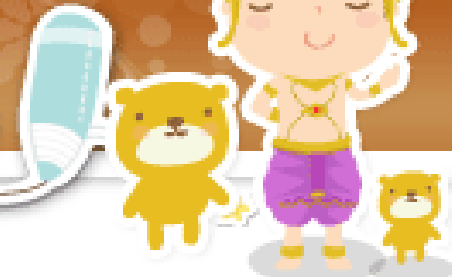
กามภูมิ

สุคติภูมิ
(ฝ่ายดี)

อบายภูมิ
(ฝ่ายไม่ดี)



ไตรภูมิพระร่วง ตอน มหาสุคติภูมิ



โลกของผู้ยังติดอยู่ในกามกิเลส ๒ แดน มี ๑๑ ชั้น

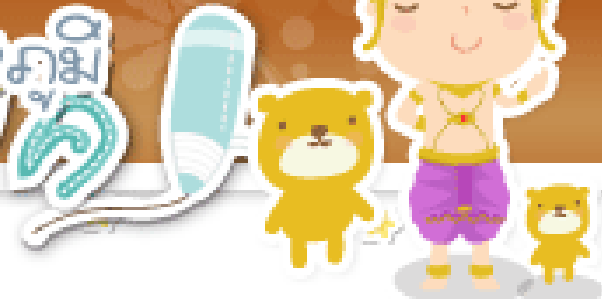
๑. สுகติภูมิ ประกอบด้วย **มนุษยสภูมิ ๑ และสวรรค์ภูมิ**

คือ ฌกามาพจร ๖

- จาตุมหาราชิกา
- ยามา
- นิมมานรดี
- ดาวดึงส์
- ดุสิต
- ปรนิมมิตวสวัตดี



ไตรภูมิพระร่วง ตอน ภูมิสวรรค์



๒. อบายภูมิ (ทุกติภูมิ) แดนฝ่ายเสื่อม

ได้แก่

- นรก
- ดิรัจฉานภูมิ
- เปรตภูมิ
- อสุรกายภูมิ





ไตรภูมิพระร่วง ตอนที่ ๑ มหาอัฐภูมิ



รูปภูมิ

ที่อยู่ของพรหมที่มีรูป เรียกว่า รูปพรหม ไม่มีเพศ มีรูป
งามบริสุทธิ์ มีแสงรุ่งเรืองยิ่งกว่าทิวดาทั้งปวง มีเสียง
ไพเราะ มีอายุยืนหลายพันปีมีทั้งสิ้น ๑๖ ชั้น



ไตรภูมิพระร่วง ตอนที่ ๒ อภิมหาไตรภูมิ



อรูปภูมิ

แดนของพรหมไม่มีรูป มีแต่จิตหรือวิญญาณ

มีทั้งหมด ๔ ชั้น

อมรโคยานทวีป

ใบหน้าคล้ายจันทร์ครึ่งเสี้ยว
ไม่เบียดเบียนกัน ไม่ทำชั่ว
ไม่กลัวตาย มีอายุ
๕๐๐ ปีเท่ากันทุกคน

ทวีปที่มนุษย์อาศัยอยู่

อูตรกฐทวีป

มีความสุขมากที่สุด รักษาศีล
หญิงเหมือนอายุ ๑๖ ปี ชาย
เหมือนอายุ ๒๐ ปี มีอายุ ๑๐๐๐
ปีเท่ากัน ตายแล้วขึ้นสวรรค์

เขาพระสุเมรุ

นทีสี่พันนคร

กำแพงจักรวาล

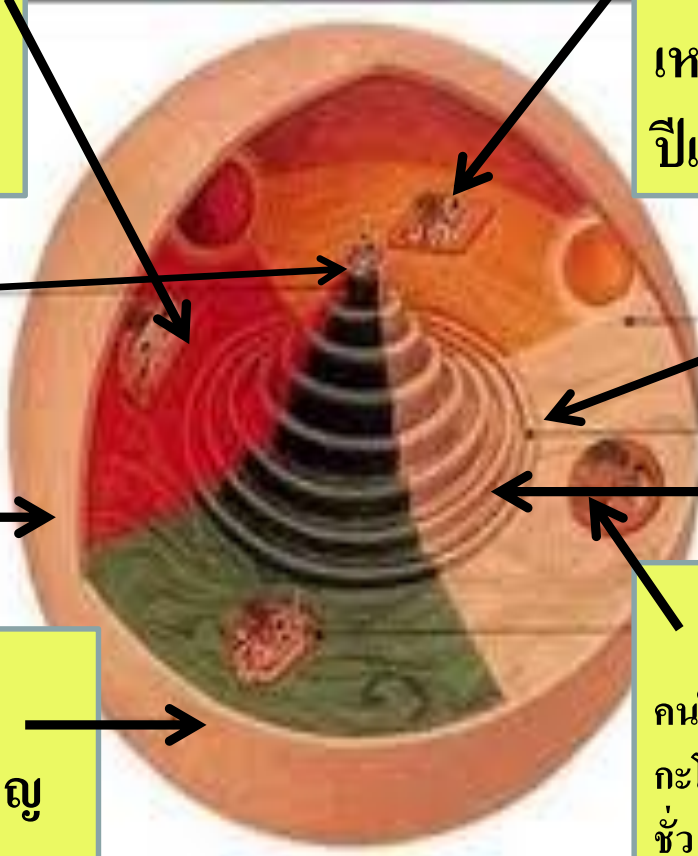
เขาสัตตบริภัณฑ์

ชมพูทวีป

อายุไม่แน่นอน ขึ้นอยู่กับบุญ
กรรม เป็นที่เกิดของ
พระพุทธเจ้า พระอรหันต์ หาก
มีบุญอาจหลุดพ้นวัฏสงสาร

บูรพวิเทหทวีป

คนในทวีปนี้หน้ากลมดังเดือนเพ็ญ มีรูป
กะโหลกสั้น ทุกคนไม่เบียดเบียนกัน ไม่ทำ
ชั่ว เมื่อตายแล้วจึงขึ้นสวรรค์แน่นอน ทำให้
คนในทวีปนี้ไม่กลัวตาย และผู้ที่อาศัยใน
ทวีปนี้ มีอายุ 100 ปีเท่ากันทุกคน





ไตรภูมิพระร่วง ตอน มหาสังขมา



ไตรภูมิพระร่วง สอนอะไร?

“ความเปลี่ยนแปลงของสรรพสิ่ง คือ
อนิจจังลักษณะ”



ไตรภูมิพระร่วง ตอน มนุสสภูมิ



มนุสสภูมิ

กำเนิดแห่งมนุษย์

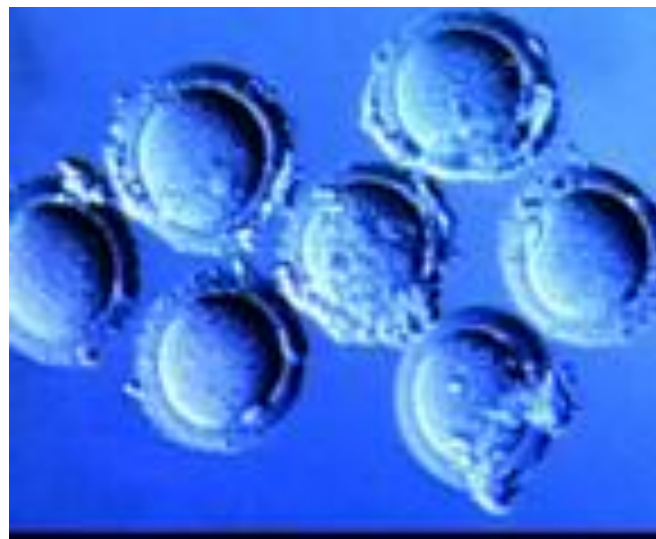
ในความเชื่อ

ของพญาลีไท?





ไตรภุมพรสวรรค์ ดอนบ สมบัตินิยาม



เมื่อแรกเป็นเพียง “กลดะ” หรือ Cell ขนาดเล็ก
(เศษ ๑ ส่วน ๒๕๖ ของเส้นผม)

อสุจิพยายามเจาะเข้า
และปฏิสนธิกับไข่



ผีรูปอันจะเกิดเป็นชายก็ดี หญิงก็ดี เกิดมีเป็น อาทิ
เกิดเป็น กตละ(๑/๒๕๖ ของเส้นผม)



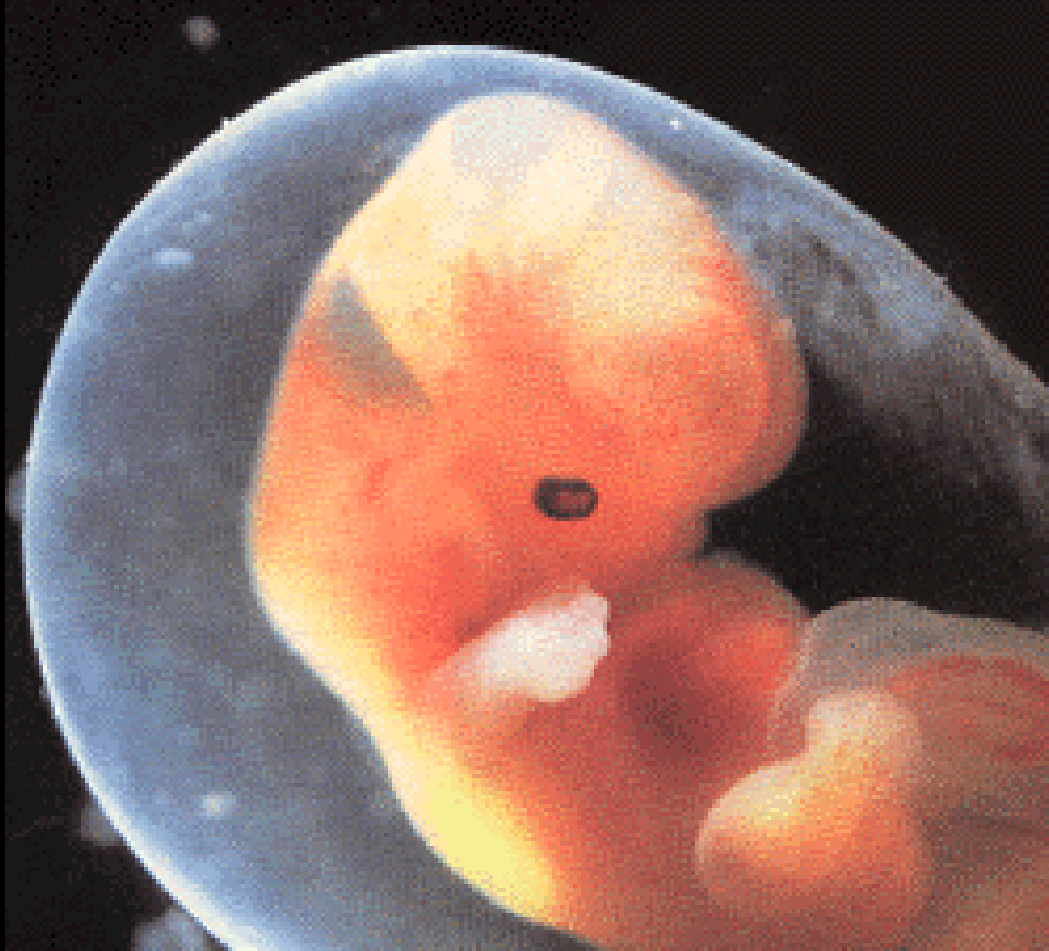
โดยใหญ่แต่ละวัน
แต่น้อย ครั้น ๗ วัน
เรียกว่า อัมพุทะ
(น้ำล้างเนื้อ)
ครั้น ๗ วัน วันขึ้น
ตั้งตะกั่วเชื่อมอยู่ใน
หม้อ เรียกว่า เปสิ
(ขึ้นเนื้อ)



และพัฒนาเป็น “อมนะ” (ก้อนเนื้อ เท้าไข้ไก่) นั้นค่อย

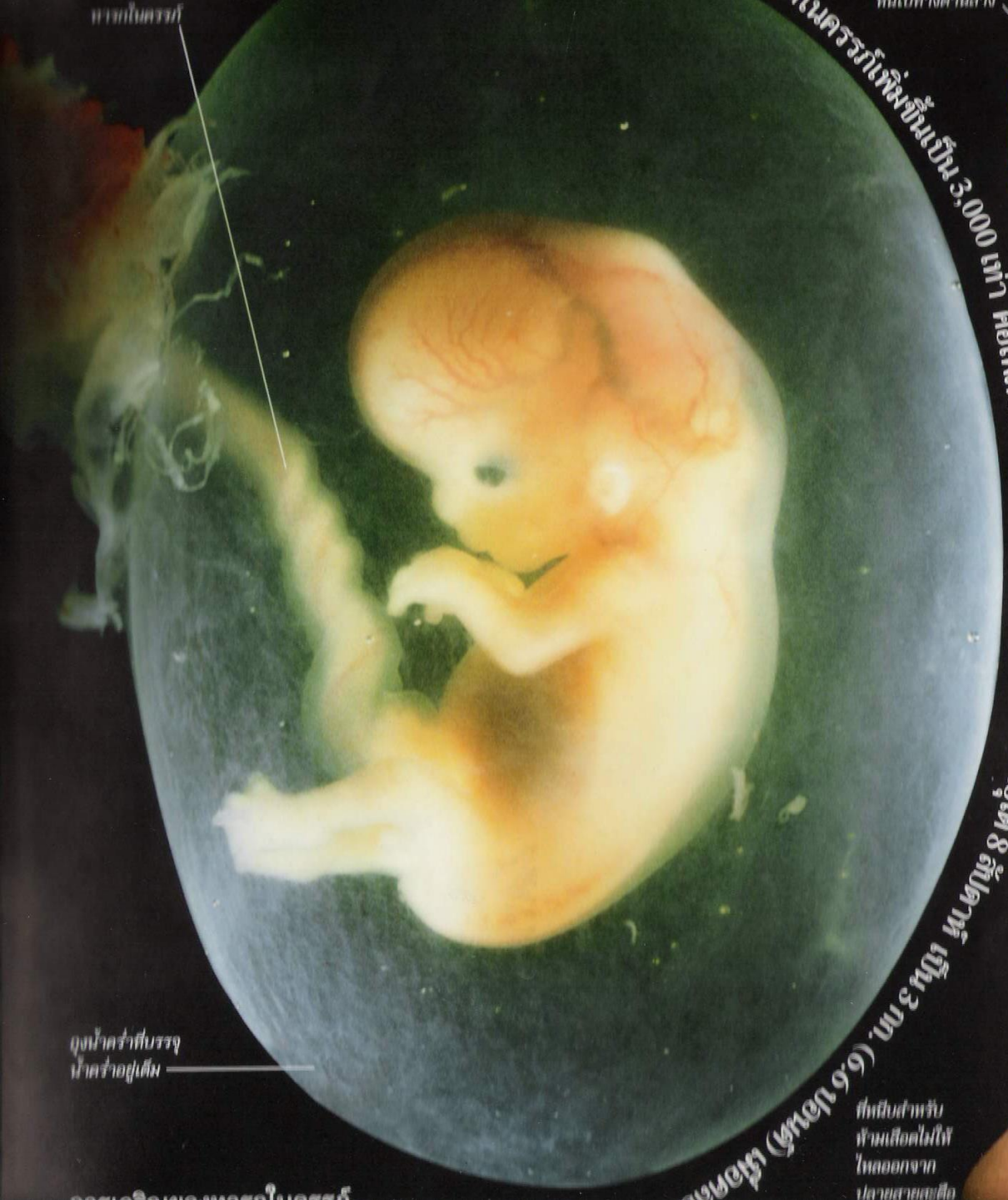
ใหญ่ไปทุกวันครั้ง ๗ วัน เป็นตุ่มออกห่างแห่งดังหูดเรียกว่า

เบญจสาขาหูด



เวลาครบเดือน กลายเป็น**เบญจสาขาหูด**นั้น

เป็นมือ ๒ อัน เป็นตีน ๒ อัน เป็นหัวนั้นอันหนึ่ง



ภายในครรภ์

ถุงน้ำคร่ำที่บรรจุ
น้ำคร่ำอยู่เต็ม

ถุงน้ำคร่ำที่บรรจุ

เนครรภักใหม่ขึ้นเป็น 3,000 เท่า
เป็น 3 เท่า (65 ปอนด์)
ที่เห็นสำหรับ
ผ่านเลือดไม่ให้
ไหลออกจาก
ปลายสายสะดือ

แต่แต่นั้นค่อยไป
เบ่งหน้า
ทุกวันครั้น
๗ วัน
เป็นฝ่ามือ
เป็นนิ้วมือ นิ้วตีน



คำรบ (ครบ) ๔๒

จึงเป็นขน

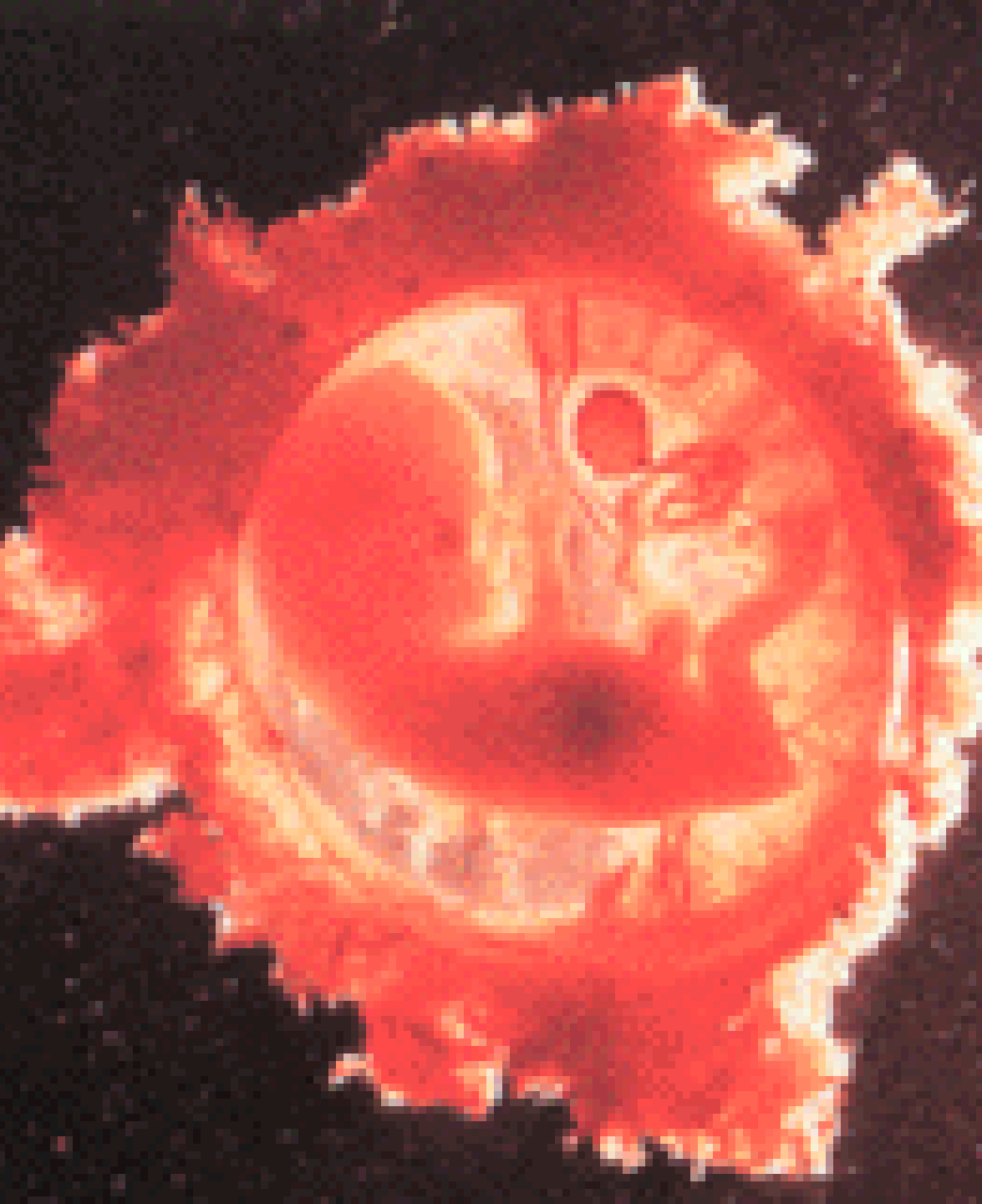
เป็นเล็บตีน เล็บมือ

เป็นเครื่องสำหรับมนุษย์

ถ้วนทุกอันแฉะ

ครบ ๖ เดือนแรกุมาร
ขึ้นนั่งกลางท้องแม่
แต่เอาหลังมาต่อ
หลังท้องแม่





เมื่อกุมารอยู่ใน
ท้องแม่นั้น
ลำบากนักหนา ก็ขึ้น
และเหม็นกลิ่นติด
แต่เดือน ๘๐ ครอก



อันว่าสายดือแห่งกุมารนั้น กลวงดั่งสายกำนบัว อันมีชื่อว่า
อุบล จงอัยไ้ดือนั้น กลวงขึ้นไปติดหลังท้องแม่



ขี้ว่น้ำอาหารได้อันแม่กินไ้สร้ แลโธซารสนั้นก็เป็่นน้ำชุ่ม
เข้าไปในไ้ดือนั้นแลเข้าไปในท้องกุมารนั้นแล
สะหน่อยๆแลผู้น้อยนั้นก็ได้กินทุกค้ำเข้าทุกวัน



เบื่องหลังกุมารนั้นต่อหลังท้องแม่ แลนั่งยอง
อยู่ในท้องแม่ แลก้ามือทั้งสอง...

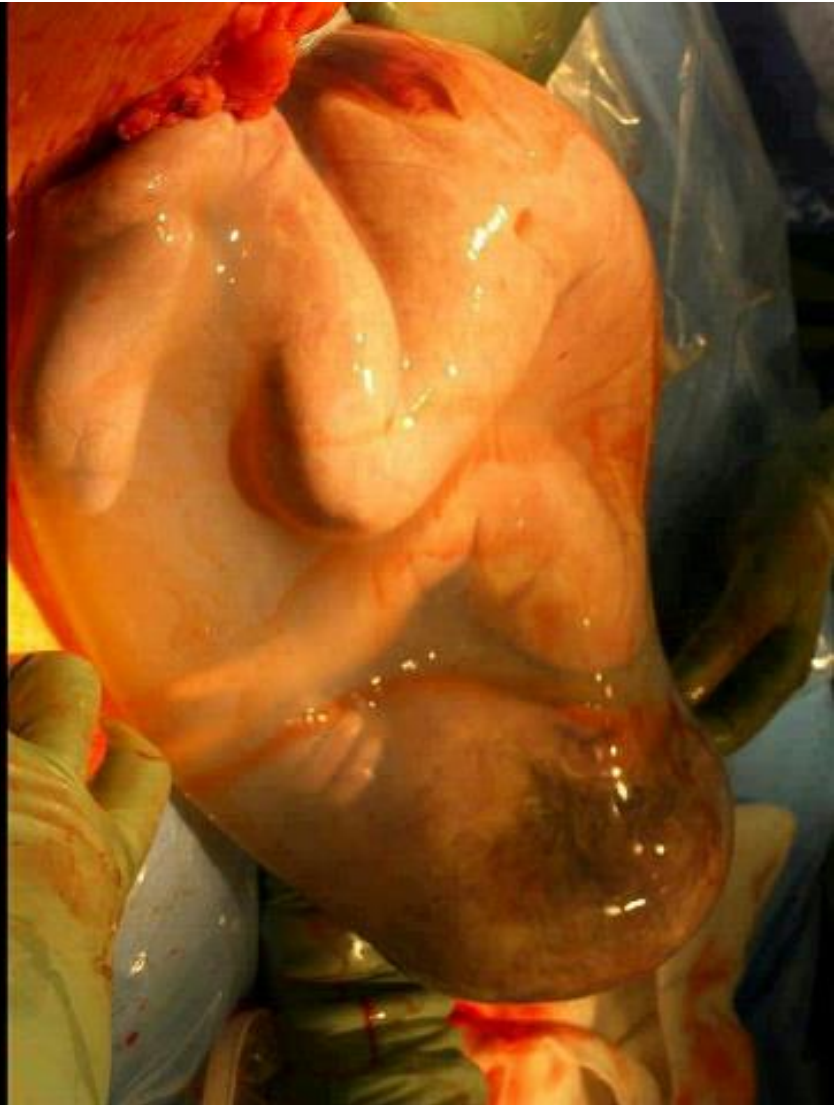


กุมารนั้นอยู่ในท้องแม่บ่ห่อน
ได้หายใจเข้าออกเสียเลย
บ่ห่อนได้เหยียดตีน
เหยียดมือออก ดังเราท่าน
ทั้งหลายนี้สักคาบเลย

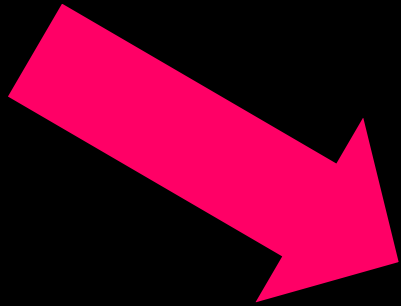


เมื่อจะออกจากท้องแม่ วัน
นั้นไ้รู้จึงลมกรรมชวาท
พัดให้หัวผู้น้อยนั้นลงมาสู่ที่
จะออกแลคับแคบ
แ่อนยันนักหนา





คนผู้ใดอยู่ในท้องแม่ 6 เดือน
แตกคลอดก่อนจะได้สักคาบ





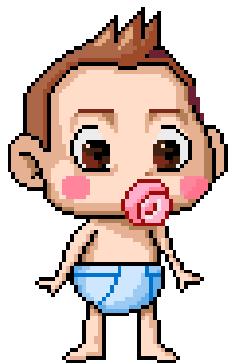
โครงการส่งเสริมสุขภาพ

แม่และเด็ก



การคลอด

- ท้อง ๖ เดือนคลอด เด็กไม่รอด
(บ่ ห่อน้ำได้สักคาบ)
- ท้อง ๗ เดือนคลอด เด็กไม่แข็งแรง
(บ่ มีน้ำได้กล้าแข็ง)



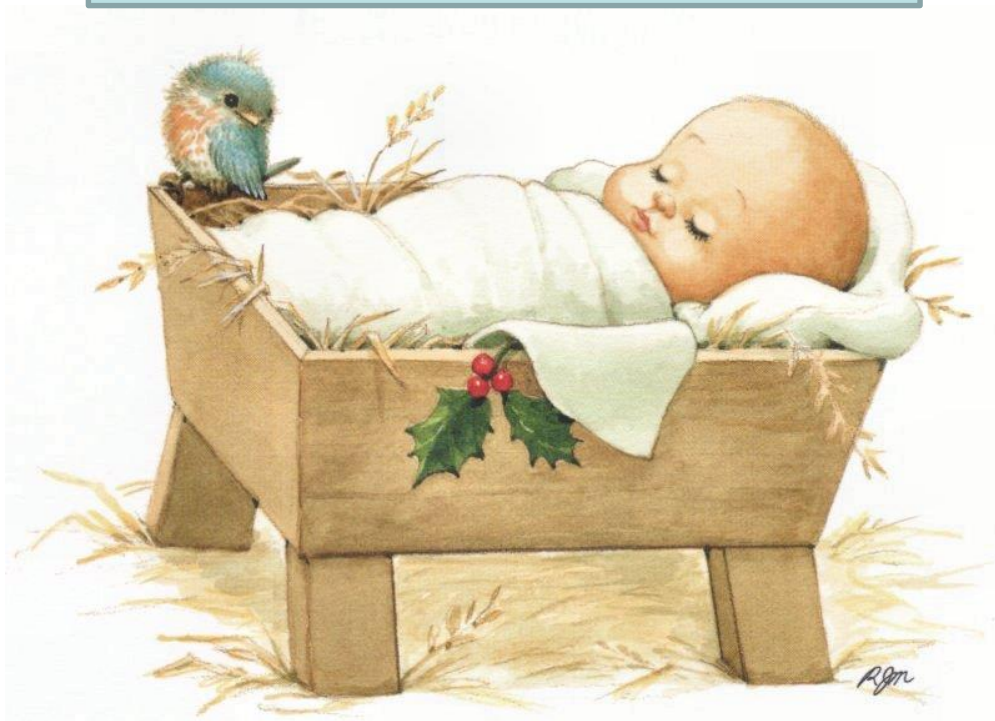
ครั้งนี้ออกจากท้องแม่แต่หนีไป เมื่อหน้ากุมารนั้น
จึงรู้หายใจเข้าออกเด



ไตรภูมิพรสวรรค์ ดอนอ มหะอุษคามิ

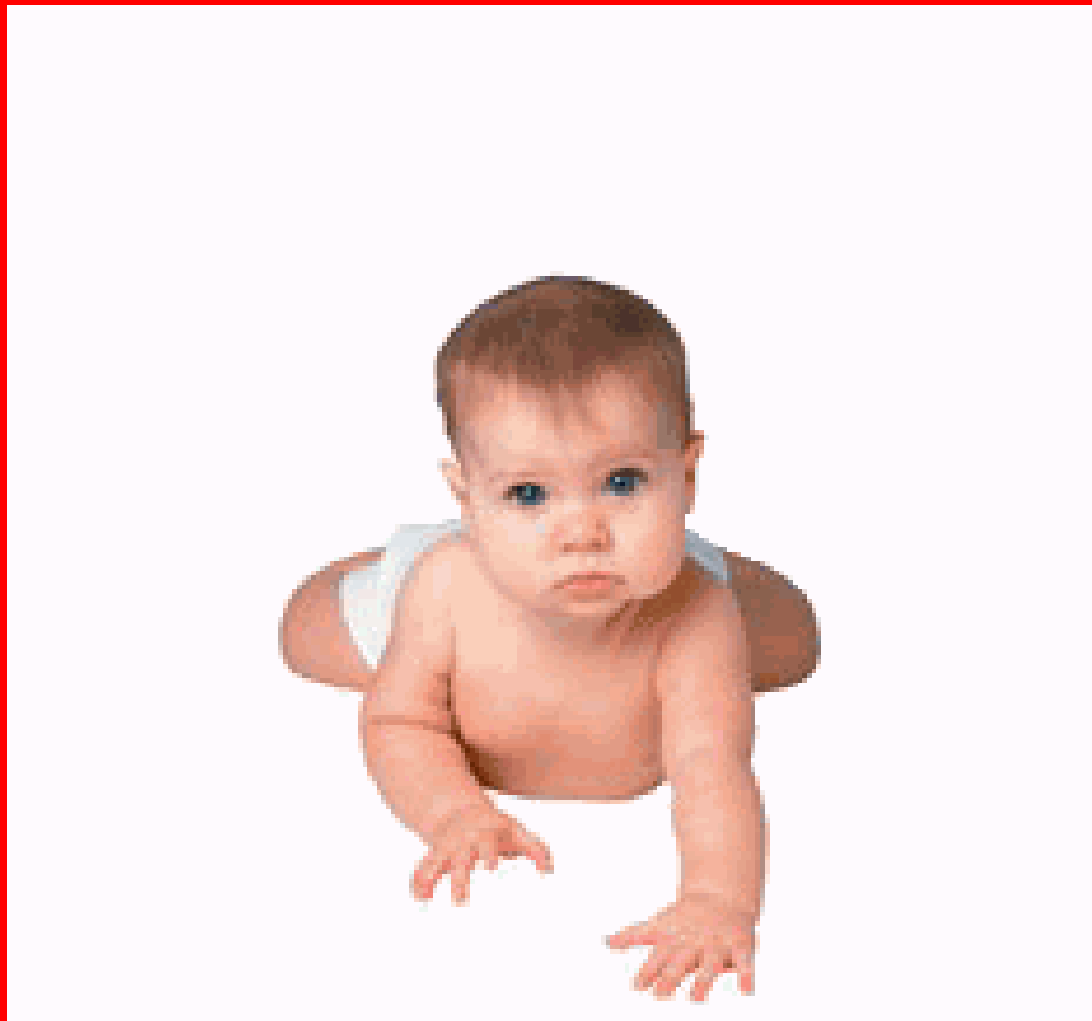


การเกิด





ผีเสื้อคนผู้มาแต่สวรรค์... ครั้นว่าออกมาไสร้
ก็ยอมหัวเราะก่อนแด



ฝึกคนอันมาแต่รกกัดี แลมาแต่ปรตกัดีมันค่านึงถึง
ความอันลำบากนั้น ครั้นว่าออกมาก็ร้องไห้แล

กาลทั้ง ๓

พระปัจเจกโพธิเจ้า/พระอรหันตาภิฌาสพเจ้า/
พระอัครสาวกเจ้า ๒ กาลแรกรู้ตัว จำได้
ลืมกาลที่ ๓

- กาลที่ ๑ แรกเกิดในท้องแม่
- กาลที่ ๒ อยู่ในท้องแม่
- กาลที่ ๓ ออกจากในท้องแม่



คนธรรมดา จำ
ไม่ได้ทั้ง ๓ กาล





น่าสังเกตไหมว่าเหตุใดผู้แต่งจึงเข้าใจเรื่อง
กำเนิดมนุษย์อย่างความคิดวิทยาศาสตร์
จนแทบไม่น่าเชื่อว่านี่คือ

ผลงานกวีโบราณ

สรุปเนื้อหาไตรภูมิพระร่วง ตอน มนุสสภูมิ

ผู้แต่ง

- พระมหาธรรมราชาที่ 1 (พระยาลิไทย) เป็นกษัตริย์องค์ที่ 5 ของสุโขทัย

ชื่อเดิม

- เถภูมิกถา หรือ ไตรภูมิกถา

ความหมาย

- เรื่องราวของสามโลก คือ กามภูมิ รูปภูมิ อรูปภูมิ

จุดมุ่งหมาย

- ชี้ให้เห็นคุณและโทษของโลกทั้งสาม ที่มีแต่การแปรเปลี่ยนไม่แน่นอน มีแต่อนิจจลักษณะ
- ชี้ให้มนุษย์หาทางหลุดพ้นไปจากโลกทั้งสามเพื่อไปอยู่ในโลกุตระภูมิ หรือนิพพาน
- เน้นเรื่องกฎแห่งกรรม โดยเริ่มเนื้อหาจากนรกภูมิ เช่น

ผลจากการฟัง - ทำให้บรรลุนิพพาน

- ได้เกิดเป็นเทพยดาในสวรรค์อันเป็นโลกทิพย์
- มีโอกาสเกิดมาพบพระศรีอาริย์ผู้จะมาเป็นพระพุทธเจ้าในอนาคต

ตัวอย่างไตรภูมิพระร่วง

- ไตรภูมิพระร่วงมีสำนวนหนักไปในทางศาสนาโวหารและพรรณนาโวหาร ผูกประโยคยาว และใช้ถ้อยคำพรรณนาดีเด่น สละสลวยไพเราะ ก่อให้เกิดความรู้สึกด้านอารมณ์สะท้อนใจและให้
- จินตภาพหรือภาพในใจอย่างเด่นชัด เช่น ” บ้างเต็นบ้างรำบ้าง ฟ้อน ระบายบันลือเพลงดุริยดนตรี บ้างคิดบ้างสีบ้างตีบ้างเป่า บ้างขับศัพท์สำเนียง หมู่นักคุณจูงกันไปเดี่ยวดาษพื้น ฆ้องกลองแตรสังข์ระฆังกังสดาลมโหระทึกกึกก้องทำสนุกดี ที่มีดอกไม้อันตระการต่าง ๆ สิ่ง มีจวงจันท์กฤษณาคันธาทำนอง ลบองดั่งเทพยดาในเมืองฟ้า สนุกนี้ทุกเมื่อบำเรอกันบมิวาย”

บุตรที่เกิดมาในไตรภุมิแบ่งได้เป็น ๓ สิ่ง คือ

- **อภิชาติบุตร** เป็นคนเฉลียวฉลาดมีรูปงามหรือมั่งมียศยิ่งกว่าพ่อแม่
- **อนุชาติบุตร** มีเพียงพ่อแม่
- **อวชาติบุตร** ด้อยกว่าพ่อแม่

คนทั้งหลายก็แบ่งเป็น ๔ ชนิด คือ

- ผู้ที่ทำบาปฆ่าสัตว์ตัดชีวิต และบาปนั้นตามทันต้องถูกตัดตีนลีนมือและทุกขั้โสภเวทนานักหนา พวกนี้เรียกว่า **"คนนรก"**
- ผู้หาบุญจะกระทำบ่มีได้ และเมื่อแต่ก่อนและเกิดมาเป็นคนเข็ญใจยากจนนักหนา อดอยากไม่มีกิน รูปโฉมก็ขี้เหร่ พวกนี้เรียกว่า **"คนเปรต"**
- คนที่ไม่รู้จักบาปและบุญ ไม่มีความเมตตากรุณา ไม่มีความยำเกรงผู้ใหญ่ ไม่รู้จักปฏิบัติพ่อแม่ครูอาจารย์ ไม่รักพี่รักน้อง กระทำบาปอยู่รำไป พวกนี้ท่านเรียกว่า **"คนเดรัจฉาน"**
- คนที่รู้จักบาปและบุญ รู้กลัวรู้ละอายแก่บาป รู้รักพี่รักน้อง รู้รุดนาคนยากจนเข็ญใจ และรู้จักยำเกรงพ่อแม่ผู้เฒ่า ผู้แก่ครูอาจารย์ และรู้จักคุณแก้ว 3 ประการ คือ พระรัตนตรัย พวกนี้ท่านเรียกว่า **"มนุษย์"**

คุณค่า

ด้านวรรณคดี

- เป็นหลักฐานแสดงให้เห็นว่าคนไทยรู้จักแต่งวรรณคดีตั้งแต่สมัยสุโขทัย

ด้านศาสนา

- เป็นการนำเสนอปรัชญาทางพุทธศาสนา

ด้านจริยธรรม

- กำหนดกรอบการปฏิบัติตนให้คนในสังคมทั้งผู้ปกครองและผู้ถูกปกครอง ทำให้สังคมสงบสุข

ด้านประเพณีและวัฒนธรรม

- แสดงให้เห็นความเชื่อที่ตกทอดมาสู่ประเพณีและวัฒนธรรมในปัจจุบัน เช่น
- การจัดดอกไม้ธูปเทียนให้คนตายก่อนปิดฝาโลง เพื่อให้ผู้ตายนำดอกไม้ธูปเทียนไปสักการะพระจุฬามณีเจดีย์ในสวรรค์
- การเผาศพในเมรุเปรียบเสมือนการเดินทางขึ้นเขาพระสุเมรุไปสู่สวรรค์

ด้านศิลปะ

- ก่อให้เกิดงานจิตรกรรมและสถาปัตยกรรมตามแผนภูมิจักรวาลในเรื่องไตรภูมิพระร่วง

แนวคิด

- การเกิดในท้องมารดาเป็นทุกข์แบบหนึ่ง ไม่ใช่เรื่องน่ายินดีเลย
 - กวีมีความรู้เรื่องการกำเนิดมนุษย์ตามแบบวิทยาศาสตร์
- การใช้ภาษา
- มีการใช้คำเป็นจังหวะน่าฟัง
 - มีการใช้คำสัมผัสคล้องจอง
 - มีการใช้โวหารภาพพจน์ โดยเฉพาะอุปมาโวหาร

การเกิดมนุษย์

- ปฏิสนธิ -> กัลดะ (ขนาด เศษ 1 ส่วน 256 ของเส้นผม)
- 7 วัน -> อัมพุทะ (น้ำล้างเนื้อ)
- 14 วัน -> เปสี (ชิ้นเนื้อ)
- 21 วัน -> ฆนะ (ก้อนเนื้อ, แทะงเนื้อ ขนาดเท่าไข่ไก่)
- 28 วัน -> เบญจสาขาหูด (มีหัว แขน 2 ขา 2) ครบ 1 เดือน
- 35 วัน -> มีฝ่ามือ นิ้วมือ ลายนิ้วมือ
- 42 วัน -> มีขน เล็บมือ เล็บเท้า (เป็นมนุษย์ครบสมบูรณ์)
- 50 วัน -> ท่อนล่างสมบูรณ์
- 84 วัน -> ท่อนบนสมบูรณ์
- 184 วัน -> เป็นเด็กสมบูรณ์ นั่งกลางท้องแม่ (6 เดือน)

การคลอด/การเกิด

- ท้อง **6** เดือนคลอด - >ไม่รอด
- ท้อง **7** เดือนคลอด ->ไม่แข็งแรง
- การเกิด
- มาจากสวรรค์ -> ตัวเย็น ออกมาแล้วหัวเราะ
- มาจากนรก -> ตัวร้อน ออกมาแล้วร้องไห้
- *** ลมกรรมชวาต = ลมเกิดแต่กรรม ดันให้เด็กคลอดออกมา

กาลทั้ง 3 ของมนุษย์

- กาล 1 แรกเกิดในท้องแม่
- กาล 2 อยู่ในท้องแม่
- กาล 3 ออกจากในท้องแม่
- * คนธรรมดา ไม่รู้ตัว จำไม่ได้ทั้ง 3 กาล
- * พระปัจเจกโพธิเจ้า/ พระอรหันตวิเศษเจ้า / พระอัครสาวกเจ้า 2 กาลแรกรู้ตัว จำได้ แต่ลืมกาลที่ 3
- *** ควรอิมสังสารแล = เกิดเป็นคนควรใช้ชีวิตให้คุ้มค่า

โหวหารในไตรภูมิ

อุปมาโหวหาร แสดงให้เห็นความทุกข์ของการเกิด

- เลือดแล่นน้ำเหลืองย่อยลงเต็มตนทุกเมื่อแล ดูดั่งลิงเมื่อฝนตก แลนั่งกำมือเขาเจ้าอยู่ในโพรงไม้ นั่นแล
- ในท้องแม่ร้อนนักหนา ดูดั่งเราเอาใบตองเข้าจ่อตน แลต้มในหม้อนั้นไชร
- กุมารนั้นเจ็บเนื้อเจ็บตน ดั่งคนอันท่านขังไว้ในไหอันคับแคบนักหนา
- กุมารอยู่ในท้องแม่นั้นให้เจ็บเพียงจะตายแล ดูดั่งลูกทรายอันเพิ่งออกแล อยู่ธรห้อย ผิผู้มีดูดั่งคนอันเมาเหล้า(เหมือนลูกทรายโดนคนเมาเอาไปโยนเล่น) ผิผู้มีดูดั่งลูกงูอันหมองเอาไปเล่น นั่นแล
- เมื่อถึงจักคลอด ดูดั่งฝูงนรกอันยมบาลกุมตืนแลหย่อนหัวลงในขุมนรก อันลึกได้แล ร้อยวา
- เมื่อกุมารคลอดออกจากท้องแม่ ออกแลไปบ่มีพื้นตน ตนเย็น(แม่)นั่นแลเจ็บเนื้อเจ็บตนนักหนา ดั่งช่างสารท่านชักท่านเข็นออกจากประตูลักษ(รุกขุญแจ)อันน้อยนั้น
- แลคับตัวออกยากลำบากนั้นแล ผิผู้มีดั่งนั้น ดั่งคนผู้อยู่ในนรกแล แล ภูเขาอันชื่อ กังไคยบรรพตหีบ(บีบ)แลหง(ทับ) และบดบิ่ นั่นแล

ข้อสอบหลังเรียน

- ข้อใดแสดงให้เห็นว่าผู้แต่งเรื่องไตรภูมิพระร่วงเข้าใจเรื่องกำเนิดของมนุษย์อย่างความคิดทางวิทยาศาสตร์
- ฝูงตีดแลเอือนทั้งหลายนั้นคนกันอยู่ในท้องแม่ ตีดแลเอือนฝูงนั้นเริ่มตัวกุมารนั้นไสร
 - ผิวกุรูปอันจะเกิดเป็นชายก็ดีเป็นหญิงก็ดี เกิดมีอาทิแต่เกิดเป็นกลละนั้นโดยใหญ่แต่ละวัน แลน้อย
 - เมื่อกุมารอยู่ในท้องแม่นั้นลำปากหนักหนา ฟิงเกลียดฟิงหน้ายพั้นประมาณนัก ก็ขึ้นแลหมันกลันตีดแลเอือนอันได้ 80 ครอบ
 - ด้วยอำนาจแห่งไฟธาตุอันร้อนนั้น ส่วนตัวกุมารนั้นบ่มิใหม่ เพราะว่าเป็นธรรมดาด้วยบุญ กุมารนั้นจะเป็นคนแล

2. ข้อใดคือจุดมุ่งหมายของเรื่อง “ไตรภูมิพระร่วง”

ก. เพื่อสะท้อนภาพชีวิตของคนสมัยสุโขทัย

ข. เพื่อสอนธรรมะของพระพุทธเจ้า

ค. เพื่อสอนธรรมะแก่ประชาชนชาวสุโขทัยและเป็นการเผยแพร่ทาง

พระพุทธศาสนา

ง. เพื่อชี้แนะให้มนุษย์หาทางหลุดพ้นไปจากโลกทั้งสามและไปอยู่ใน
โลกและภพภูมิที่มีความสุขนิรันดร.

3. ข้อใดคือแนวคิดสำคัญของไตรภูมิพระร่วง ตอน มนุสสภูมิ

ก. การเกิดเป็นมนุษย์เป็นความทุกข์อย่างยิ่ง

ข. การเกิดของมนุษย์ตามแนวคิดทางด้านวิทยาศาสตร์

ค. มนุษย์เกิดมาด้วยความยากลำบากและมีที่มาต่างๆ กัน

ง. มนุษย์เมื่อแรกเกิดเป็นเพียง “กตละ” หรือเซลล์ที่มีขนาดเล็ก

4. ข้อใดรวมเรียกว่า “ไตรภูมิ”

ก. สวรรคภูมิ มนุสสภูมิ นรกภูมิ

ข. กามภูมิ รูปภูมิ อรูปภูมิ

ค. โลกมนุษย์ สวรรค์ บาตาล

ง. สุกติภูมิ ทุกติภูมิ ฉกามาพจร

5. สถานที่ใดจัดว่าเป็นดินแดนของผู้มีบุญ

ก. อุตตรกฐทวีป ข. ชมพูทวีป

ค. อมรโคยานทวีป ง. บุรพวิเทหทวีป

6. “.....แต่กุมารนั้นอยู่ในท้องแม่ บ่ห่อนจะได้หายใจเข้าออกเสียเลย บ่ห่อนได้เหยียดตีนเหยียดมือออกตั้งเราท่านทั้งหลายนี้สักคาบหนึ่งเลยแลกุมารนั้นเจ็บเนื้อเจ็บตนตั้งคนอันท่านขังไว้ในไหอันคับแคบหนักหนา แค้นเนื้อแค้นใจ แลเดือดเนื้อเดือดใจนักหนา.....”

ลักษณะใดไม่ปรากฏในข้อความข้าง

ก. การใช้โวหารภาพพจน์

ข. การพรรณนาให้กลัวบาปกรรม

ค. การใช้คำที่เป็นจังหวะน่าฟัง

ง. การซ้ำคำ ซ้อนคำและการใช้วลีซ้ำๆ เพื่อเน้นความหมาย

7. ข้อใดเรียงลำดับก่อน — หลัง เกี่ยวกับขั้นตอนการเกิดของมนุษย์ได้ถูกต้อง

ก. กอลละ ฌนะ เปลี อัมพุทะ

ข. อัมพุทะ เปลี ฌนะ กอลละ

ค. กอลละ อัมพุทะ เปลี ฌนะ

ง. อัมพุทะ ฌนะ กอลละ เปลี

8. “.....เมื่อกุมารอยู่ในท้องแม่นั้นลำบากนักหนา ฟังเกลียดฟังหน่ายพันประมาณนัก ก็ขึ้นแลเหม็นกลิ่นตีดแลเอือน.....”

คำว่า “เอือน” ในข้อความข้างต้นนี้ มีความหมายตามข้อใด

ก. พยาธิชนิดหนึ่ง

ข. น้ำเหลือง

ค. เลือด

ง. สะอิดสะเอียน

9. ข้อใดเด่นที่สุดในการใช้คำที่แสดงความเคลื่อนไหว เพื่อสื่อให้เกิดจินตภาพ

ก. ในท้องแม่นั้นร้อนนักหนา ดุจดั่งเราเอา ใบตองเข้าจ่อตน แลต้มในหม้อนั้นไสร้

ข. มีปากอันแดงดังลูกพักข้าวอันสุกนั้น แลมีลำแข้งลำขานั้นงามดั่งล่ำกล้วยทองฝาแฝด
นั้นแล

ค. อีกฝูงทเวาฟ้าฝนนั้นก็ตกชอบฤดูกาล บ่มีน้อย บ่มีมาก ทั้งข้าวในนาทั้งปลาในน้ำก็บ่
ห่อน รู้ร่วงโรยเสียไปด้วยฝนแล้งเลย

ง. ฝูงยมบาลเอาเชือกเหล็กแดงอันลุกเป็นไฟได้ กระทบรัศมีตัวเขา แล้วตรึงปิดให้คอเขา
นั้น ขาดออก

10.“.....แลมีฝูงผู้หญิงอันอยู่ในแผ่นดินนั้นงามทุกคน รูปทรงเขานั้นบ่มีต่ำ บ่มีสูง บ่มีพี บ่มีหอม บ่มีขาว บ่มีดำ สีสมบุรณ์ งามดั่งทองอันสุกเหลืองเรื่องเป็นที่พอใจฝูงชาย ทุกคนแลนิ้วตีนนิ้วมือเขานั้น กลมงามระเน่ง เล็บตีนเล็บมือเขานั้นแดงดั่งน้ำครั่ง อันท่านแต่งแล้วแลเต็มไว้ แลสองแก้มเขานั้นไสร้ งามเป็นนวลดั่งแก้งเอาแป้งผัด หน้าเขานั้นหมดเกลี้ยงปราศจากมลทินหาฝ้าหาไฝบ่มีได้ แลเห็นดวงหน้าเขาไสร้ ดุจดั่งพระจันทร์วันเพ็ญบุรณ์นั้น.....”

“แผ่นดินนั้น” ในข้อความข้างต้นนี้หมายถึงแผ่นดินใด

ก. สวรรค์ชั้นดาวดึงส์

ข. สวรรค์ชั้นโสฬส

ค. อุตตรกुरुทวีป

ง. ป่าหิมพานต์

เฉลยข้อสอบ

1. ข.

6. ก.

2. ข.

7. ค.

3. ก.

8. ก.

4. ข.

9. ง.

5. ก.

10. ค.

งานบริการชุมชน